



2012年 4月号

# とり村回覧板

みんなで  
回覧  
してね♪

## スポンサー募集とり村住人ファイル⑥



### アニー&サミー

お兄さんのアニーと弟のサミー。  
仲良しの二人はいつも一緒。  
とっても食いしん坊な兄弟です。  
一緒に暮らしているオカメを追い払  
っておいしいご飯をGETしています。

### ～TSUBASA～

「The Society for Unity with Birds - Adoption and Sanctuary in Asia」  
(鳥と調和のとれる社会 - アジアの里親とサンクチュアリ)

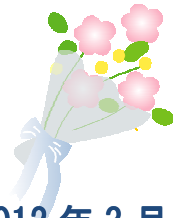
TSUBASA はインコ・オウム・フィンチと暮らす全ての方、そして動物愛護に関心をお持ちの  
方に対して、より良いバードライフのご提案と適正な飼育の為の啓発活動を行っております。  
また、様々な理由により手放されてしまった鳥達を引き取り(里子制度)、  
新しい飼い主さんを探す(里親制度)活動を行っております。  
広く、皆様に活動を知っていただく事を目的とし本紙を発行しております。

## 人・鳥・社会の幸せのために

TSUBASAは「人鳥社会の幸せのために」を  
理念にレスキュー活動をする団体です



# とり村一周年



とり村 開村日  
2011年2月14日

## 第5回 TSUBASA フォーラム 2012年3月25日

東京代々木の国立オリンピック記念青少年総合センターにて第5回 TSUBASA フォーラムが開催されました。TSUBASA フォーラムは毎年一回、TSUBASA の一年間の活動と展望を報告する場です。ここでは第5回 TSUBASA フォーラムの内容をご紹介します。

開催レポート  
ぜよ! By龍馬



### ☆基調講演 ARK 代表エリザベス・オリバー氏

基調講演をしてくださったのは主に犬・猫の保護里親活動を行う ARK(アニマルレフュージ関西) 代表のエリザベス・オリバー氏です。「犬生、猫生、人生。」というタイトルの講演の中で、特に世界の保護施設の紹介、動物愛護に関する日本と海外の違いと今後の課題などをお話いただきました。

### Five Freedom～動物福祉からみる5つの自由～

1. 【**飢えと渇きからの自由**】 その動物にとって適切かつ栄養的に十分な食物が与えられていますか？
2. 【**不快からの自由**】 その動物にとって適切な環境下で飼育されていますか？
3. 【**痛み・傷害・病気からの自由**】 病気にならないように普段から健康管理・予防はしていますか？
4. 【**恐怖や抑圧からの自由**】  
動物は恐怖や精神的苦痛（不安）や多大なストレスがかかっている兆候を示していませんか？
5. 【**正常な行動を表現する自由**】  
動物が正常な行動を表現するための十分な空間・適切な環境が与えられていますか？

英国では動物福祉の法律の中でこの5つの自由が説かれています。英国の動物愛護団体 RSPCA は動物愛護に関する適正な指導を行政と同じ立場で行う力を持ちます。

海外の多くの保護施設では病気の空気感染を配慮した作りや一頭に対して十分なスペースが確保されています。日本では動物愛護センターが各地で運営されていますが、残念ながら殺処分に至るケースが後を絶ちません。捨て犬などの保護をしているうち、適切な環境をつくれず山奥で放し飼い状態という現状問題もありました。しかし、それは引き取り手にも、もちろんすてられた犬、猫にも罪はありません。

そうになってしまう根本の原因解決と社会の制度の適正化。ここに、まだまだ日本の動物愛護の改善点があるということです。「動物を愛し、共に生き」私たち愛鳥家を含め、動物と暮らす全ての人たちが目指すべき所は同じ場所なのかもしれません。

### ☆2012年 TSUBASA の展望

「改正法人法」というのをご存知でしょうか？

2012年10月1日、TSUBASA は株式会社ドリームバードを設立しました。それは、TSUBASA にとって更なる活動への大きな一歩でした。しかし、TSUBASA の活動が株式という体制で成り立つのかという疑問があります。

その葛藤の中で一つの道しるべとなったのが「改正法人法」でした。

### 認定 NPO 法人取得をめざして～取得のための7つの条件～

- ① 3,000円/人×100名以上の寄付
- ② 共益的な活動
- ③ 組織運営が適正
- ④ 事業活動が要件を満たす
- ⑤ 情報公開が適正
- ⑥ 法令違反がない
- ⑦ NPO法人設立から1年以上が経過

認定 NPO 法人を取得すると、寄付金の税金に対する控除を受ける事ができます。それは TSUBASA にとっても、寄付をしていただく愛鳥家の皆様にとってもお互いにメリットとなる事です。しかし、認定 NPO 法人を取得するためには7つの条件をクリアしなくてはなりません。

### 残る課題は後一つ～NPO 法人設立～

7つの条件のうち、実はすでに6つはクリアできています。唯一クリアしなくてはならない課題。それが7番「NPO 法人設立から1年以上が経過」していることです。そのため、まずは NPO 法人の設立に向けて動き出します。そして、認定 NPO 法人を取得する事が「人・鳥・社会の幸せのために」を実現するための確かな一歩になると信じています。これからも TSUBASA には何よりも皆様のお力が必要です。株式会社設立の経緯や、今後の方針のより詳しい内容は、ホームページをご覧ください。  
<http://www.tsubasa.ne.jp/Mac/TSUBASA/TOP.html>



# 鳥愛には「愛」はありましたが 「ヨード」が足りませんでした

健康な生活にとって様々な栄養素が必要とされる中、飼い鳥では特に重要視されるヨードについて改良をしてきました。飼い鳥の疾病の中でも例の多い甲状腺の疾病は主にヨードの不足によるものです。「鳥愛」は天然食材だけで何とかヨードの必要量を満たしたく試行錯誤の中、開発中です。

## 試作1



### スピルリナ配合

試作1号はスピルリナ配合品です。スピルリナの利点はヨードだけでなくビタミンバランスもよいため、飼い鳥にも推奨されています。しかし、価格が高いことと、色がとても濃くなってしまい従来のものを好む鳥たちにはあまり受け入れられませんでした。



## 試作2



### 根昆布配合

試作2号は根昆布配合品です。根昆布はヨードの要求量も補うことができ、価格も安価で比較的手に入りやすいものです。色合いも自然な感じを保つことができています。試作1号同様スピルリナも含まれているので、栄養面でも偏ることなく作成できました。

食べてみて



「鳥愛」はこうしている今も常に改良を重ねています。現在販売中のものは6月末頃で販売が終わり、「1」のこもった新しい商品への切り替えを予定しております。※新商品の販売には期間を頂く場合もあります。安全で安心な食事を愛鳥さんに食べていただくためにという思いでこれからも提供させていただきます。「鳥愛」の今後の成長にもどうぞご注目くださいね！！

## 世界最大級のペット用品展示会 (Global Pet Expo) を訪ねて

2月29日から3月4日の期間、アメリカ最大級のペット用品展示会にスタッフ3名が行ってきました。今回は、そんな展示会の様子を松本則子からご報告させていただきます。

こんにちは、松本です。私がかこの様なアメリカで開かれる展示会へ過去に約10回は足を運んでいます。そのきっかけで今では愛鳥家の方に広く愛用されています、Zupreem, Kaytee, Lafeber社のペレットやおやつ、そしてSBCのおもちゃなどと出会うことができました。今回は久しぶりの参加で、どんな商品に出会えるか胸がときめいていました。では、展示場での印象をいくつか挙げてみたいと思います。

- ・ 広大な展示スペースに840社の企業が出展！バイヤーのみが入場を許されます。
- ・ 独自性を兼ね備えたオシャレなブース作りで、どこの企業も魅力的に演出されています。
- ・ 企業の多くは日本同様、犬、猫用品を最も多く扱っていますが、鳥商品も扱っている企業が何と129社！！
- ・ 企業担当者はベテラン層が多く見られ、社長さん自ら商品説明をしている会社が多かったです。
- ・ 過去よりケージ会社の出展が大幅に減少していました。

この様な中、既にアポを取り交わしていた13社+新企業様へ表敬訪問に伺いました。その中には懐かしい商品名や懐かしい担当者のお顔がありました。6,7年かけて商品がリニューアルされ、装いも新たに発売されるそうです。改めて日本での販売を約束して帰って来ました。最後にひとつ忘れてはならないのは、今回日本人と知ると皆が近寄って来られ、震災時のお悔やみ、励ましのお言葉を頂きました。そして震災の混乱の中、日本人の規律正しい姿勢に感動したと言われました。短い滞在ではありましたが、現地で出会った方々の心温まるお言葉と、素晴らしい商品に出会えたことに感謝いたします。

皆様のお手元に新しい商品をお届けできるよう、準備を進めております。もう少々お待ち下さいませ！

知って  
おきたい!

# シロちゃんにも分かる (かもしれない) サイテス CITES初級講座!

「絶滅の恐れのある野生動植物の種の国際取引に関する法律」や「ワシントン条約」とも呼ばれます。

CITESは、英名「Convention on International Trade in Endangered Species of Wild Fauna and Flora」の頭文字。

インコ・オウムは皆様ご存知の通り、日本の鳥ではありません。今では、日本国内で繁殖もされていますが、その昔は野生採取個体が多かったのです。海外から日本に持ち込まれる、鳥さんの中には原産国では絶滅の危機に瀕している種類もいます。



絶滅の恐れがあり、輸出入の影響を受けている野生動物の輸入を規制するための法律がCITESです。

CITESは、種の絶滅のおそれの程度と、国際取引の影響力によって付属書Ⅰ～Ⅲに分けられます。

また、付属書に載っている生き物については生きていた状態での取引だけでなく、肉・骨・羽・皮などで

作られた製品も制限される事になります。そして **オウム目は、全ての種類がCITES対象で**

	付属書Ⅰ	付属書Ⅱ	付属書Ⅲ
掲載基準	絶滅の恐れのある種で取引により影響を受けるもの	今すぐには絶滅の恐れはなくとも、取引を厳重に規制しなければ絶滅の恐れのある種になりうるもの	締結国が自国内の保護のため他の締結国の協力を必要とするもの
掲載されるインコ・オウム	オオバタン/ヤシオウム コバタン/キエリボウシインコ スミレコンゴウインコなど	オウム目全種 (付属書Ⅰ並びにⅢのインコ・オウムを除く)	コザクラインコ/オカメインコ/セキセイインコ/ホンセイインコ <u>のみ</u>
輸出入規制内容	<ul style="list-style-type: none"> <li>商業目的の国際取引 NG</li> <li>学術目的の取引は OK</li> </ul> 輸出国、輸入国それぞれの許可が必要	<ul style="list-style-type: none"> <li>商業目的の国際取引 OK</li> <li>輸出国政府の発行する輸出許可証が必要</li> </ul>	
輸出入許可条件	取引およびその目的が種の存続を脅かすものでない時 違法に入手したものではないこと・適切な輸送と収容(生体)	取引が種の存続を脅かすものではない時	

現在では、CITESの基準に関わらず輸入検疫など様々な理由で付属書のレベルに関わらず輸入する事が難しくなりつつあります。



I類



II類



III類

コバタン・メキシコアカボウシインコ・オオバタン

ネズミガシラハネナガインコ・オオハナインコ

オカメインコ

「TSUBASAには白いオウムが多いのは、入手しやすく飼っている方が多いから？」と聞かれる事があります。答えは、NO。その逆なのです。飼っている方が多いからというより、一生を添い遂げるには様々な難しさがある種類だからとり村にくるのです。(飼い主様個人のご都合の場合もありますが、鳥の鳴き声の大きさや長寿に起因しているケースが多いです)そして、とり村にはコバタン・キエリボウシインコなどCITES I類種も暮らしています。

引き取り依頼があればCITESの手続きをして一般家庭よりとり村へ引取ります。数は、I類種でもかなりの数が暮らしています。II類種、III類種よりも羽数が多い鳥種もいます。とり村内だけでみると、絶滅の危機なのに不思議にお思いになるかもしれませんが、その多くが比較的若い個体ではなく、付属書Ⅰに指定される前(つまりII類以下)から飼われていた鳥さんです。それは、野生からやってきた可能性もあるということ、考えなくてはなりません。付属書Ⅱまでであれば、野生採取個体を飼うことも違法ではありません。つまりとり村にいる年長のI類種が多いということは、輸入可能だった時代に、たくさん日本に入ってきたのであろうことは想像に難くありません。

付属書に記載される事自体が、根底に人による捕獲・輸出入に関わる事を忘れてはいけません。今、共に暮らす鳥さんを大切に末長いバードライフとなるよう、陰ながら私達TSUBASAも皆様に応援していきたいです。TSUBASAがレスキューする鳥の種類を様々な見方で考えると、野生と人との繋がりや、共に暮らす上での難しさなどの一端がみえてくるのかもしれない。

# 愛鳥家さん こんにちは!

このコーナーでは様々なジャンルの方からお話を伺います。  
色々な方の、普段は聞けないあんな事やこんな事、誰もが共感するあるある鳥話など、  
色々なお話が飛び出すかも!? お仕事や住んでる所は違っても、  
皆さんおんなじ愛鳥家。愛鳥家の、愛鳥家による、愛鳥家のための、こんにちは~!!

✉ 今回は 動物写真家、岡本勇太様 です。国内だけでなく、海外でも様々な鳥を撮影し  
活動なさっています。一体どんなお話が聞けるでしょうか? 早速聞いていきましょう!

皆様、こんにちは。我が家の愛鳥、コンピー@オカメインコを  
紹介しようと思います。コンピーは7歳のメスで、高校生の頃近所のペットショップ  
で出逢いました。最初は70グラムしかなかった体重も今は100グラムに増え、  
がっちりとした体格のオカメインコに成長しました。おっとりとした性格で、頭を  
撫でられるのが大好きなようです。コンピーと生活を共にしている内に、野生の  
オカメインコはどういう生態をしているのだろうと気になってきました。  
その思いは日を、追う毎に強くなっていくばかり。



2009年、野生のオカメインコに会う為にオーストラリアを訪れました。彼らは最高気温50℃近くにもなる内陸部の乾燥  
地帯に棲んでいます。過酷な環境の中でオカメインコを見つけた時の感動が忘れられず、僕は野生のオウム、インコ達との  
出逢いを求め、沢山の場所を旅するようになりました。そのきっかけをくれたコンピーに感謝すると共にこれからもずっと  
一緒に仲良く過ごしていきたいと思っています。

せっかくなので、良い写真が撮れるコツを少し紹介したいと思います!

- ①カメラに慣れさせる…… カメラを向けると、嫌がる子も多いはず、ゆっくり時間をかけて、慣らしてあげてください。
- ②あまりしつこくしない… 鳥さんにもその日の気分があります。機嫌が悪い日にしつこくしすぎると、撮られるのを嫌  
いになってしまうかも?
- ③お互い楽しむ……… 飼い主さんが楽しそうに撮ると、鳥達も自然と楽しくなるはず。写真を撮る時、お互いに  
楽しい、素晴らしい時間にして頂ければ、と思います。

皆様も楽しい鳥ライフを満喫して下さい。

## ☆岡本さん写真展開催! ☆

2012年4月23日~29日

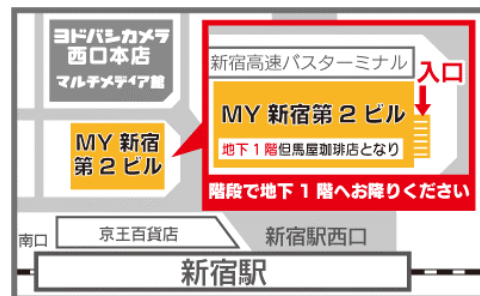
「写真展 Beauty in the nature ~野生のオウム、インコ達~」

11:00~20:00 (初日のみ12:00オープン/最終日18:00まで)

〒160-0023 新宿区西新宿 I-10-1 MY 新宿 2ビル地下1階

INSTANCE

岡本様はとり村でも写真展を開催したり、愛鳥塾で講演をしてくださることも  
あります。お会い出来た際には、海外での体験など、貴重なお話が聞けるかも  
しませんね。それでは今回はこの辺で。次はあなたにこんにちは~!?



グッド  
アイデア!

やってみよう!

## オカメ納豆

ネバネバしない!?

今回は、「みみママ」さんからのご投稿です。  
皆様も是非お試しください!

「かじりーず カットいぐさ」と「いぐさロープ」、  
それに粟穂を使った、命名「オカメ納豆」です(笑)

粟穂をカットいぐさで包み、両端をいぐさロープで縛ってあり、  
齧ってよし、食べてよしです♪採食行動しながらのおやつになる  
かしら? と思って作ってみました。



※ みみママさんよりアドバイス! 「ものをかじる」という動作はインコの本能ではありますが、メスの場合、齧る  
動作が発情を促すケースもあるので、与える時は飼い主さんがインコちゃんのライフサイクルを見極めた上で  
使用することをお勧めします。

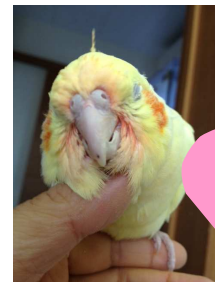
皆様のご家庭で実施している一工夫を大募集します。メールやFAX、スタッフに直接など、  
とどしとご応募ください。皆様からのご応募、お待ちしております! (宛先は、裏表紙をご確認ください)



# 獣医さんに聞いてみよう

## さし餌の切り替え方法について

### ～オカメインコ編～



甘えん坊さん♪

春らしく暖かくなり、ペットショップには可愛いヒナが並ぶ時期となりました。甘えん坊が魅力的なオカメインコですが、さし餌をなかなか切ることができないといった問題も起こしがちです。今回は、そんなオカメインコのヒナのさし餌の切り替え方法についてお話します。

#### ① どれくらいの大きさになったら切り替えの時期？

生後 1 カ月を過ぎる頃になると羽が生えそろう、風切り羽が重なるくらい伸び、飛ぶ練習を始めます。精神的にも自立してきて、今までお人形のように触らせてくれた子が嫌がるようになる。といったこともあるみたいですね。これくらいの大きさになれば、もう※オトナの食事（種子やペレット）に切り替える時です

⚠️ いつまでもヒナ用の食餌を与えていては、病気の原因になってしまいます。

丁度さし餌の切り替え時期のオカメインコ・蓮ちゃんです♪ 私くらいの大きさになったら大人の餌に切り替えてね(\*^-^\*)



おなか減ったぁ・・・  
飼主、今日はごはんをくれないの？  
あれ？でもいつものごはん、ここに置いてある～



#### ② どうやって切り替えていけばいい？

さし餌の回数を徐々に減らしていき、おなかの減る時間を作りましょう。多少厳しくしたほうが、ヒナの自立につながります。ヒナがいつでも自由に食べられるように、足元に大人用の餌を撒いておきます。かじって楽しい粟穂などを利用するのも効果的です。余談ですが、帰りが遅くなってさし餌をあげられなかったときに、帰ってきたら自分で食べていた、なんてこともあるようです。フォーミュラなどのパウダーフードで育てた子なら、味に慣れているので、ペレットに切り替えていくのもいいでしょう。

#### ③ でも、自分で食べていないようで心配...

体重は必ず毎朝、そのうが空の時に量るようにしましょう。大人の餌を全然食べずに体重がどんどん減ってしまうと危ないので、そのときはさし餌が必要です。さし餌から大人の餌に切り替える時期は、正常でも体重がやや減少する事がありますが、毎日毎日体重が減り続けてしまうことは異常と考えましょう。

⚠️ 急激に体重の 1 割程度が減少してしまうことは、とても危険なことです。

また、体に何らかの問題があるとさし餌の切り替えがうまくいかないこともあるので、鳥を診られる病院で健康診断を受けておくと安心です。

粟穂おいしいな♪  
もう自分で食べられるよ！



うまく切り替えができないときは、動物病院や TSUBASA に相談しましょう。それでは、良い愛鳥ライフをお過ごしください。



※ オトナの食事…ヒナ期とは必要とする栄養が違います。ご飯の相談もお気軽に TSUBASA へ



# スタッフより… こんにちほ!

こんにちほ! TSUBASA スタッフの望月です。  
私は現在、鳥達の生体・健康管理や、飼育環境の整備を担当しています。  
ヒョロ長で、メガネをかけた男性スタッフは私しかいないので、すぐに分かるかと思ひます。(そのせいか、鳥達からよく標的になります・・・)  
とり村の中庭で使われている止まり木は、大体私が製作しています。



鳥達は壊す事が仕事ですので、ほぼ毎日止まり木を作り変えているようなものです。その技術を生かして、私が担当している「とり村夢工房」では、止まり木や羽で作ったアクセサリーを製作し販売も行っています。

止まり木作りの様子。  
写真は電動カッターを使って、木を真二つにしています!

鳥達の暮らしを豊かにする用品の製作を日々、目指しています。皆様も愛鳥さんに作って欲しいものがありましたら、どうぞお声かけくださいね!

## 「とり村」 行事カレンダー &お知らせ



### 告知 細 お申込み

TSUBASA ホームページ <http://www.tsubasa.ne.jp/Mac/TSUBASA/TOP.html>  
TSUBASA NEWS <http://tsubasa.wablog.com/>

「彩玉とり村日記」TSUBASA スタッフブログ  
<http://ameblo.jp/tsubasa0615/>  
TFI.048-480-6077(13時~17時)

### 愛鳥塾キャラバン@福島県いわき市

\*お申込み受付中\*

~愛鳥さんの無料健康相談会~

日時 2012年5月13日(日)  
13:00~16:00(予定)

会場 いわき市総合保健福祉センター  
(多目的ホール2)

福島県いわき市内郷高坂町四方木田191番地  
<http://www.city.iwaki.fukushima.jp/map/1300/004090.html>

●鳥さん同伴OK。

(一人餌になっている鳥さん、1家族1羽)

●講演だけでも聴いてみたい方

●今は鳥さんと一緒に

暮らしていないけれど、興味のある方

●これから鳥さんと暮らしてみたいと思っている方  
この機会にぜひご参加ください!

### 第7回 TSUBASA セミナー

\*お申込み受付中!\*

日時 2012年7月16日(月・祝)  
13:00~16:00(予定)

会場 国立オリンピック青少年総合センター

### 交通のアクセス

<http://nyc.niye.go.jp/facilities/d7.html>

講師 浜本 麻衣 先生

(Ebisu Bird Clinic MAI 院長)

すずき 莉萌 先生

(ヤマザキ学園動物専門学校非常勤講師)

一級愛玩動物飼養管理士

早稲田大学人間科学部卒業(心理カウンセラー)

## クリエイターズ鳥さんグッズ販売会 とりっずフェアwithオウム・インコの日

~in O2デオシティ新座店&とり村、ガレージセールもあるよ~

■日時: 2012年6月17日(日) 10:00~16:00  
■場所: O2Cデオシティ新座・TSUBASAとり村  
(埼玉県新座市・東武東上線「柳瀬川」駅より送迎有)

6月18日「オウム・インコの日」を記念して  
クリエイターズ鳥さんグッズの販売会を開催します!  
O2Cデオシティ新座店・TSUBASAとり村の2会場にわかれて  
楽しい企画も盛り沢山!是非遊びに来てくださいね。

<http://www.tsubasa.ne.jp/torizz/fair-o-uminko.html>

# 2012年TSUBASA会 更新お申込みについて



## 写真de 4コマ漫画 酒場のすみで

いつも TSUBASA をご支援いただきまして、誠にありがとうございます。  
2012年より、これまでの TSUBASA 会員制度をリニューアルさせていただく予定です。  
準備が整い次第、TSUBASA ホームページにおきましてご案内をさせていただきます  
と存じます。また、NPO 法人設立に伴いお申し込み受け付けは  
設立後となります。今しばらくお待ちくださいませ。  
皆様にはご不便をおかけいたしますが引き続き、TSUBASA の活動を、  
TSUBASA の鳥たちをご支援いただけましたら、嬉しいです。



鳥が食べてるときの

最近  
どうよ?



足の形をみると

いや  
相変わらず



こんな会話を

大変ですな



もう  
おやし  
一杯

想像しちゃいます

す〜り〜てら〜庭野

「とり村回覧板9号」は  
2012年7月に発行  
予定です。お楽しみに！  
\*お願い\*  
「とり村回覧板」を置いて  
くださる、施設並びに動物病院を募  
集しています。  
興味をお持ちの方は TSUBASA まで  
お問合わせください。

【発行元】 TSUBASA  
柴田 祐末子 (編集責任)  
涌井 智美 (編集長)  
庭野 真吾  
望月 健人  
津田 佳枝  
御堂 明日美  
河村 千里  
イラスト こまつか苗  
〒352-0005  
埼玉県新座市中野 2-2-22  
Email: tsubasa0615@gmail.com  
【発行】 2012.04

## 商品モデルさん募集中!

現在、とり村通販サイトでは商品のモデルさんを募集しています。皆様が通販で  
ご購入下さったものを実際、使っている写真や工夫などをお寄せ下さい。モデルさんの  
数だけ、オモチャの遊び方やお食事風景があります。たくさんの方と愛鳥さんの  
様子が、多くの方にとって身近に伝われば嬉しいです。

【募集内容】  
とり村通販サイトで、ご購入いただいた商品を使用している写真をお送りください。  
【応募方法】  
詳しくは、とり村通販サイトホームページをご覧ください。  
<http://torimura.com/>



涌井 智美  
代弁

トラ@クルマサカオ

## 編集後記

こんにちは、涌井と申します。回覧板をご覧いただき、誠に  
ありがとうございます。今号も皆様にとって少しでもお役に  
たてる部分があれば嬉しいです。編集担当をさせていただいて、  
「あんな事も皆様を知ってほしい! コレも入れたい!!」なんて  
言っているうちにどんどん字が小さくなりました・・・  
読みづらかったらすみません。  
20歳過ぎると、1年はあっという間 (これ痛感します)。  
という事は次の回覧板なんてもっとすぐです。また、次号も  
読んでいただけましたら幸いです。それでは!



## とり村

開村時間 1階 10:00~17:00  
2階 13:00~16:00

定休日 毎週木曜  
(木曜日が祝日の場合は通常営業)  
所在地 埼玉県新座市中野 2-2-22  
最寄駅 東武東上線「柳瀬川駅」から  
徒歩約25分

(土)(日)(祝)は、  
12:00/13:00/14:00 15:00に定期便を  
柳瀬川駅東口より運行しております。  
平日と休日の該当時間外は、事前に送迎の  
ご予約をお願い致します。

TEL:048-480-6077  
FAX:048-480-6078  
E-mail tsubasa0615@gmail.com